

# totBellaterra

## GAUDEIX DELS INDRETS I CAMINS DE BELLATERRA

Camí Verd

Camí dels Monjos

Torrent de Can Domènech

Parc de la Font de la Bonaigua

Camí dels Enamorats

Camí Domènech i Muntaner

Pàgs. 18-21

UN ESTUDI  
DESACONSELLA  
LA DIVISIÓ  
D'HABITATGES  
A BELLATERRA

Notícia a les pàgines  
centrals

**ARRIBA LA PRIMAVERA A BELLATERRA!**



- 02 SUMARI
- 04 NOTÍCIES
- 25 LA RECEPTE
- 26 GUIA COMERCIAL
- 28 SERVEIS
- 29 TRANSPORT
- 30 PLÀNOL POBLE



Ja ha arribat la primavera a Bellaterra, i s'ha fet notar deixant caure unes quantes pluges, que bona falta li feia als entorns naturals del poble. Un poble en el qual ens podem sentir afortunats de viure-hi, ja que es troba enmig d'un preciós bosc mediterrani, ple de camins i indrets que us ajudarem a redescobrir a partir de la pàgina 18 d'aquesta revista. Tampoc us podeu perdre les altres pàgines, perquè tenim un març ben farcit de notícies!

EDITORIAL

**Redactors:** TOT Bellaterra  
**Impressió:** Gráficas Campás  
**Periodicitat:** Mensual  
**Difusió:** 2.000 exemplars  
 Tot Edition SL  
 Av. Pau Casals, 12  
 08021 Barcelona  
 Tlf: 93 611 42 43

Notícies i continguts: Març/Abril 2022

**web:** [www.totbellaterra.com](http://www.totbellaterra.com)  
**info@totbellaterra.com**

El TotBellaterra no comparteix necessàriament l'opinió expressada en els articles dels seus col·laboradors.

[www.totbellaterra.com](http://www.totbellaterra.com)



Al Tot Bellaterra som ecològics.  
 La revista està impresa sobre paper 100% reciclat.

# Vols rebre el totBellaterra en digital?



Anuncia't al  
 TOT  
 BELLATERRA  
 936114243



## Busca'ns a facebook i estaràs sempre informat

[facebook.com/tot.bellaterra](https://facebook.com/tot.bellaterra)



## ELS VEÏNS DE BELLATERRA ES REUNEIXEN PER COORDINAR-SE I AJUDAR AL POBLE UCRAÏNÈS

S'està recollint material de primera necessitat, i també s'estan gestionant cases d'acollida per a famílies ucraïneses.



D'ençà que va començar el conflicte entre Rússia i Ucraïna, els veïns i veïnes de Bellaterra es van mobilitzar ràpidament per tal de veure com podien ajudar al poble ucraïnès davant la invasió russa.

Una veïna del poble, Sílvia Pons, va prendre la iniciativa recopilant material de primera necessitat durant la primera setmana del mes de març, quan pràcticament encara no hi havia ningú que s'hagués mobilitzat encara. Es va oferir com a intermediària per enviar tot aquest material, sobretot medicaments, i enviar-los als punts específics de rebuda de recursos, a través de l'ambaixada, i d'una mare ucraïnesa.

El poble va respondre de manera massiva i amb molta rapidesa, i va aconseguir omplir una furgoneta sencera. Una mostra de solidaritat enorme per part

d'aquesta veïna, però també per part de tot el poble de Bellaterra que s'hi va bolcar d'una manera extraordinària.

Paral·lelament, des de mitjans de març s'estan reunint fins a tres grups de treball per coordinar-se i proporcionar ajuda a les persones d'Ucraïna que fugen de la guerra i estan arribant al nostre país.

Treballen per no només acollir-les i garantir les seves necessitats més bàsiques, sinó que uneixen esforços per calmar el cop psicològic que han patit, cuidar dels més petits, i ajudar-les a aprendre la nostra llengua perquè puguin treballar.

S'han organitzat diverses famílies que vulguin acollir els refugiats ucraïnesos, i també s'han dividit diverses tasques per

cobrir: acollida, logística i intendència, i activitats socials. Es vol treballar per facilitar ajudes de primera necessitat com per exemple material sanitari i medicines, classes d'anglès, àpats en cases o restaurants, o peluixos per als més petits.

Les famílies ucraïneses ja estan començant a arribar a Bellaterra, és per això que en els grups de treball rebran qualsevol tipus d'ajuda amb les mans obertes, també per donar suport a les famílies que decideixin acollir els refugiats de la guerra.

El Club Bellaterra, per la seva part, s'ha ofert a ser un espai de trobada per la comunitat ucraïnesa, així com també un punt d'emmagatzematge i coordinació de recursos.

També s'ha generat una pàgina web on es pot consultar tota la informació actualitzada:

<http://claudesol.synology.me/wordpress/>



## Informació sobre com gestionar les diferents ajudes:

Per oferir àpats a casa teva o fer una "acollida de dia"

Telèfon 610 28 55 82

Per oferir-te com a casa o família d'acollida

[www.icanhelp.host](http://www.icanhelp.host)

Per fer donacions materials de primera necessitat

Punt de rebuda Club Bellaterra

Per l'acollida de menors no acompanyats

<https://web.gencat.cat/es/ucraina/comcolaborar/acollir-una-familia-o-un-menor/> o per correu electrònic [icaa.dso@gencat.cat](mailto:icaa.dso@gencat.cat)



## L'EMD DUU A TERME LA REPARACIÓ ANUAL DE CALÇADES DE BELLATERRA

Cada any l'EMD contracta una empresa per tapar tots els forats i desperfectes de les calçades amb asfalt en calent.



Durant els últims mesos, l'EMD de Bellaterra ha reparat l'asfalt i les voreres de diferents carrers del poble.

Pel que fa a l'asfalt, s'han fet més de 40 intervencions puntuals en diversos carrers de Bellaterra. Les actuacions més importants s'han fet en trams dels carrers Ramon Llull, Escultor Vallmitjana i Luis de Ábalos, a la plaça Maragall, i a la cruïlla de la carretera BV-1414 amb el carrer Enric Morera.

Amb relació a les voreres, els operaris de la brigada han reparat més de 60

metres quadrats en diferents zones del poble que estaven en mal estat.

Totes aquestes actuacions formen part del programa de manteniment de l'espai públic de Bellaterra, que es duu a terme anualment. Es contracta una empresa que treballa amb asfalt calent, i s'aprofita per fer una passada tota de cop.

Davant de qualsevol incidència, la podeu comunicar a l'EMD enviant un correu electrònic a:

[info@emdbellaterra.cat](mailto:info@emdbellaterra.cat)



## L'EMD I L'AJUNTAMENT ENVIEN UNA CARTA PER ACCELERAR LA PACIFICACIÓ DE LA BV-1414

Demanen a la Diputació de Barcelona prioritzar la pacificació per millorar la seguretat viària.

L'EMD de Bellaterra i l'Ajuntament de Cerdanyola s'han posat d'acord per enviar una carta conjunta a la Diputació de Barcelona, per tal de fer una petició oficial perquè s'acceleri tot el tema de la pacificació de la carretera BV-1414.

Arran de la petició formal de l'EMD enviada l'any 2018, la Diputació va fer un estudi i un projecte per la seva pacificació. Aquest estudi va ser enviat a l'Ajuntament i a l'EMD per la seva conformitat, i està llest per ser signat des del mes de novembre del 2021. L'EMD i l'Ajuntament, doncs, demanen no demorar aquesta signatura i accelerar-ne els tràmits per millorar la carretera, sobretot per temes de seguretat viària.



Assistència Domiciliària a les Persones

**ASISTED**

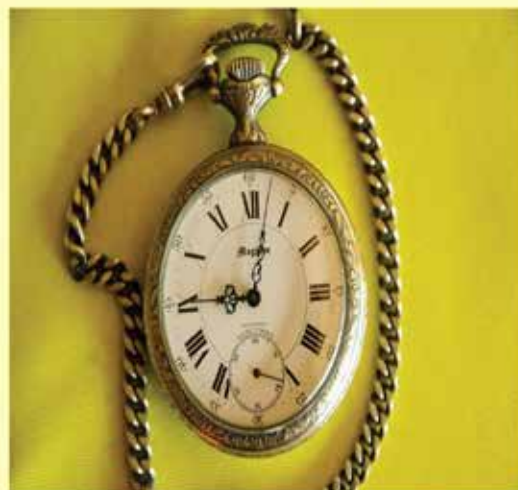
Elies Rogent 52 08172 Sant Cugat del Vallès Telèfon 935 878 787 [www.asisted.com](http://www.asisted.com)

*Compro antigüedades, joyas,  
porcelana y  
domicilios enteros*



*¿no lo quieres?  
Yo te lo compro.*

*Pago al contado*



*Sr. Joaquín  
618 977 743*



## SANCIÓ PER A LA PROPIETÀRIA DELS GOSSOS QUE VAN MATAR-NE UN ALTRE A BELLATERRA

L'expedient sancionador s'ha aprovat al Ple Municipal de Cerdanyola amb el vot de tots els partits, excepte l'abstenció d'En Comú Podem.



El passat 24 de febrer es va celebrar el Ple Municipal de l'Ajuntament de Cerdanyola, en el que es va tractar el succés de què dos gossos considerats de raça potencialment perillosa (PPP) van matar-ne un altre, a Bellaterra.

les mesures de seguretat establertes en aquests casos: portar morrió i anar lligats en espais públics. També es va plantejar el comís dels dos gossos com a mesura provisional.

Després d'analitzar els fets, el Ple va aprovar amb el vot de tots els partits, excepte l'abstenció d'En Comú Podem, iniciar un expedient sancionador a la propietària d'aquests dos gossos per incomplir part de la normativa de tinença de gossos PPP.

Aquesta persona no tenia llicència reglada per tenir aquest tipus d'animals, així com tampoc els tenia registrats, i els gossos no complien amb





## L'AJUNTAMENT DE Cerdanyola ENCARA NO HA ENEGAT LES CÀMERES DE TRÀNSIT DE BELLATERRA

Va ser el passat mes d'octubre del 2021 que Bellaterra les va cedir a la Policia Local, però encara no estan actives.



El ple de la Junta de Veïns de l'EMD de Bellaterra va aprovar el passat octubre del 2021 la cessió de les 12 càmeres de vigilància de trànsit, instal·lades a les 6 entrades de Bellaterra, a l'Ajuntament de Cerdanyola.

La cessió va estar condicionada amb un conveni que garantia a l'EMD accedir a les dades estadístiques, per millorar l'ordenació del trànsit.

L'EMD va tramitar la instal·lació d'aquestes càmeres fa més de cinc anys amb funcionalitats d'estadística i trànsit de vehicles i persones, molt valuoses pel Pla de Mobilitat de Bellaterra, competència de l'EMD.

Les imatges enregistrades també podien ser requerides pel cos de Mossos d'Esquadra en casos d'investigació de delictes per la zona o també com a mesura preventiva d'aquests, i durant els anys 2016 i 2017 van ser requerides en més de 250 ocasions a causa de les investigacions dels nombrosos robatoris a les cases de Bellaterra.

Aquest sistema de càmeres va ser aprovat pel ple de Bellaterra i legalitzat per la Comissió de Control dels Dispositius de Videovigilància de la Generalitat de Catalunya, amb l'acord i l'objectiu de posar-les a disposició de la Policia Local i de l'Ajuntament de Cerdanyola.

*En el seu punt i gust*

des de 1978

<b>MENÚ 1</b> 1 pollastre Patates braves o al caliu All i oli <b>16€</b>	<b>MENÚ 4</b> 1 conill 12 croquetes All i oli <b>26€</b>	<b>MENÚ dijous/ divendres*</b> 1r plat + 2º plat + beguda <b>7,95€</b> (Més de 20 plats per combinar) *excepte festius
<b>MENÚ 2</b> 1 pollastre Patates braves o al caliu Ampolla de vi o refresc 2L All i oli <b>19€</b>	<b>MENÚ 5</b> 1 pollastre 12 canelons Patates braves o al caliu Ampolla de vi o refresc 2L All i oli <b>30€</b>	<b>¡Amb la compra de 2 pollastres, 8 croquetes de regal!</b>
<b>SERVEI A DOMICILI</b>   	<b>HORARIS</b> Dijous i divendres de 10 a 15h. Dissabtes, diumenges i festius de 9 a 15h.	<b>Costellam de porc + patates</b> <b>30€</b>
<b>MENÚ 3</b> 1 pollastre Patates braves o al caliu 6 canelons All i oli <b>23€</b>	 	<b>Servei de càtering i atenció al client</b>
		<b>C/ Sant Ramon, 226 Pl. Sant Medir, 3 Cerdanyola del Vallès Tl. 93 691 86 51 Mv. 606 881 621</b>
<b>www.andrius.es</b>		

Eren unes càmeres que complien amb tots els requisits legals per a fer la seva funció, però l'anterior legislatura amb l'alcalde Carles Escolà va rebutjar fer-se'n càrrec, igual que la Policia Local, i van presentar una denúncia al·legant que l'EMD no era competent per tramitar-les; per això van demanar la seva retirada.

Aquest fet també va fer que la cooperació entre l'EMD i els Mossos d'Esquadra s'aturés i que el cos policial ja no pogués tenir accés a les imatges.

L'any passat, el nou govern de l'alcalde Carlos Cordón es va mostrar disposat a negociar, i amb l'EMD van arribar a un acord per la cessió de les càmeres a l'Ajuntament i la seva gestió per part de la Policia Local. També es va acordar retirar la denúncia de l'anterior govern per tornar a tenir les càmeres totalment operatives.

Però a gairebé final del mes de març del 2022, l'Ajuntament de Cerdanyola i la Policia Local encara no han gestionat res perquè aquestes càmeres tornin a estar operatives, i totes les parts se'n puguin beneficiar.





## AMB LA SENTÈNCIA DEFINITIVA, EL CLUB BELLATERRA JA ÉS PROPIETAT DE BUILDING CENTER

Ara, tant el Club com l'EMD de Bellaterra insten a la nova propietat que continuïn amb les obligacions urbanístiques del conveni del 2004.



El Club Bellaterra va néixer l'any 1934 per iniciativa d'un conjunt de veïns i veïnes que van demanar a Fomento de la Vivienda Popular que els cedís uns terrenys a Bellaterra, per a poder construir-lo. En el primer any l'entitat va aconseguir 40 socis, que pagaven una quota anual de 15 pessetes. L'any següent es va signar el contracte oficial de cessió dels terrenys en el qual Fomento de la Vivienda Popular, d'entre altres coses, deixava clar que la cessió dels terrenys era per a fer-ne un ús exclusivament esportiu.

Amb els anys i l'èxit de la iniciativa, aquell projecte va anar creixent amb noves instal·lacions i una bona acollida per part dels bellaterrens. Va anar adquirint un caràcter esportiu, social i cultural molt important i reconegut per tots els veïns i veïnes de Bellaterra. Un club i un punt de trobada que tots els socis se'l sentien com a propi. Finalment, a mitjans dels anys noranta el contracte de

cessió dels terrenys es va transformar en una venda oficial pel simbòlic preu d'una pesseta. Llavors, tots els terrenys i les instal·lacions van passar oficialment a ser propietat del Club Bellaterra i, per tant, de tots els seus socis.

Aquells anys, amb la presidència de Jordi Martínez, van ser una època de bonança per al Club. El projecte, tot i no ser de grans dimensions, complia amb la seva funció. Un club senzill, sense deutes i propietat dels bellaterrens.

L'any 2001, després d'un canvi en els càrrecs directius, amb Jordi Fau com a president es va començar a contemplar tirar endavant un projecte de remodelació modern i amb grans expectatives financeres.

Les bases d'aquest projecte van ser: L'ampliació dels serveis amb piscina interior climatitzada, tres pistes de tennis, una



pista poliesportiva, un gimnàs, un local social; i la requalificació de 1000m<sup>2</sup> de sòl amb un conveni amb l'Ajuntament de Cerdanyola i un endeutament hipotecari per a la construcció d'uns locals comercials per a llogar. Aquests locals comercials serien els que, amb els seus lloguers, finançarien la remodelació amb una entrada de 180.000€ que el Club Bellaterra ingressaria anualment, a part de les quotes dels socis.

Les obres van començar l'any 2006, amb Àlvar Roda a la vicepresidència; Miquel Sirera com a tresorer; Marco Rossines com a secretari; i Jordi Tardós, Josepa Rossell, Josepa Alemany i Josep Riart, entre d'altres, com a consellers de la Junta. Actualment, alguns membres d'aquesta junta que va tirar endavant amb el projecte han anat deixant els seus càrrecs.

Tots els locals es van llogar i van donar un aire més urbà al centre de Bellaterra, però al cap d'uns anys, el projecte no acabava de ser rendible i va començar a tenir problemes de finançament. Les inversions de creixement de l'entitat no havien donat la rendibilitat esperada, i només s'havia pagat un any de carències de la hipoteca.

Davant d'aquesta fallida econòmica i la gestió de la Junta, CaixaBank (l'entitat financera que va executar el préstec per

poder fer les obres del projecte de remodelació), va embargar l'edifici i va posar-lo a subhasta el desembre del 2017.

El mes de juny del 2018, després d'esgotar-se el període per presentar una oferta, la subhasta va quedar deserta al no sortir cap comprador. Llavors, el Club va passar a ser propietat de Building Center (filial de la mateixa entitat financera) i, per tant, tots els socis i propietaris van perdre automàticament tot el patrimoni del Club que els corresponia.



Després d'aquests fets, els quinze membres de la Junta Directiva van dimitir l'estiu del 2019 sense donar explicacions; entre ells, Àlvar Roda i Jordi Tardós. Però alhora que es va dissoldre es va tornar a formar amb només tres persones: Jordi Fau, Jordi Armengol, i Carlos Río. Tots tres ja formaven part de l'anterior Junta, i mai han volgut donar explicacions públiques respecte a la situació del Club.

Això va suposar una situació d'incertesa per a tots els socis, perquè no van ser informats directament ni de la fallida econòmica, ni de l'embargament, i durant

(continua a la pàgina següent)



(ve de la pàgina anterior)

anys han estat sotmesos a moltes informacions contradictòries i confusions sobre la gestió i la situació del Club.

La Junta Directiva va negar tota la fallida econòmica mentre estaven en el procés d'embargament de l'edifici, valorat en cinc milions d'euros. No va donar importància a la pèrdua de patrimoni, i **va assegurar que la situació era a causa de la baixada d'ingressos dels lloguers dels locals comercials. Aquests locals, però, sempre havien estat llogats; igual que les quotes dels socis, que mai s'han deixat de pagar.**

Actualment, en fer-se efectiu l'embargament de tot l'edifici, tots els inquilins dels locals que tenien un contracte de lloguer amb el Club, han passat a pagar els lloguers directament a Building Center.

L'any 2021, el Club Bellaterra va emetre un comunicat reivindicant que, tot i el canvi de titularitat del Club, es mantin-

gués el Conveni Urbanístic que es va firmar quan es va dur a terme la requalificació urbanística del sòl per a fer usos comercials.

L'EMD de Bellaterra també es va sumar a la reivindicació i li va donar suport, considerant que el procés d'execució hipotecari realitzat al Club Bellaterra ha de respectar els drets urbanístics reconeguts en el conveni que es va firmar l'any 2004 per permetre la seva requalificació urbanística; per la qual el Club va rebre valor urbanístic de terrenys públics. És a dir, els terrenys de l'EMD van deixar de ser d'ús residencial per fer-hi equipaments per tal que els terrenys del Club poguessin tenir una part d'ús comercial.

El conveni urbanístic, també fixa l'obligació del Club Bellaterra a **destinar els ingressos dels lloguers dels locals comercials a l'activitat esportiva del Club**, i també a cedir un espai de 100m<sup>2</sup> a l'EMD durant vint anys.



## TOTA LA INFORMACIÓ INSTITUCIONAL A BELLATERRA TV



Bellaterra repara l'asfalt i voreres de diversos carrers



Un estudi desaconsella la divisió generalitzada d'habitatges

Vols rebre els comunicats oficials de l'EMD?  
Inscriu-te a **Bellaterra tv** enviant un Whatsapp amb la paraula **ALTA**



616 83 87 83

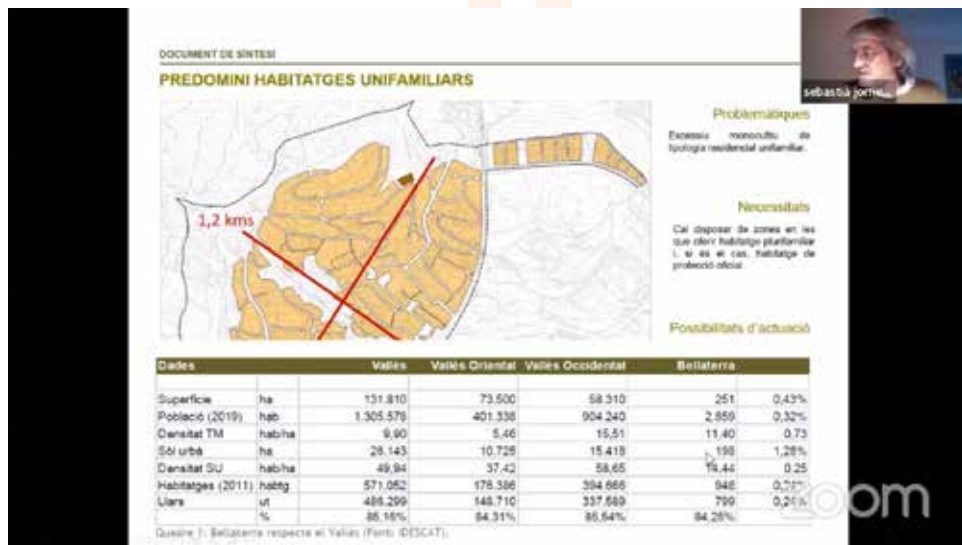






## UN ESTUDI DE LA DIPUTACIÓ DESACONSELLA LA DIVISIÓ D'HABITATGES A BELLATERRA

L'estudi, a càrrec del prestigiós arquitecte urbanista Sebastià Jornet, es va presentar online i es pot consultar a la web de l'EMD.



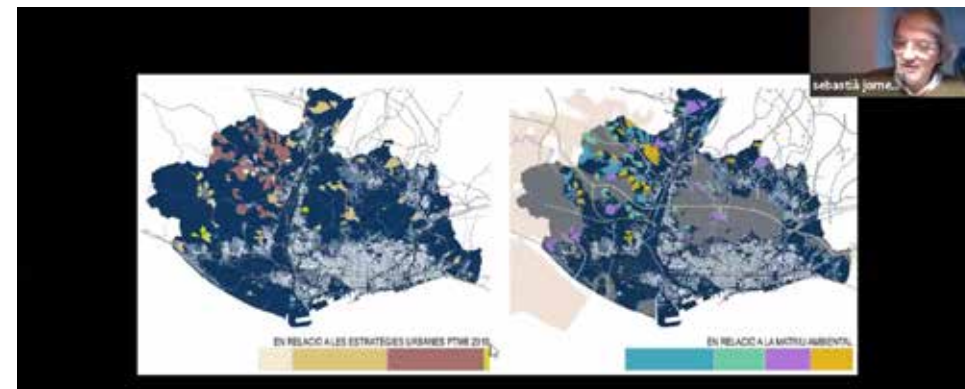
El passat 7 de març l'EMD va presentar públicament l'estudi urbanístic de concentració d'habitatges a Bellaterra.

A l'acte, que va ser telemàtic, hi van assistir el president de l'EMD, Ramon Andreu, i la tinenta d'alcaldia de Territori de l'Ajuntament de Cerdanyola, Eulalia Mimó. S'hi van connectar 25 persones.

L'estudi neix de la demanda de diversos veïns d'estudiar la possibilitat de dividir les cases en dues propietats separades. L'EMD de Bellaterra va encarregar l'estudi a la Diputació de Barcelona a través d'una subvenció, i la Diputació va contractar el prestigiós arquitecte urbanista, Sebastià Jornet per realitzar-lo.

Jornet és professor associat del Departament d'Urbanisme i Ordenació del Territori i de l'Escola Tècnica Superior d'Arquitectura de Barcelona de la Universitat Politècnica de Catalunya. Entre d'altres, Jornet també és membre del Comitè d'Experts per a la reforma de la legislació urbanística a Catalunya i integrant de la Comissió de Política Territorial i Urbanisme de Catalunya.

En l'estudi, Jornet després de fer un ampli i curós estudi de Bellaterra, va arribar a la conclusió que la divisió de les cases de Bellaterra en dos habitatges, de forma generalitzada, està totalment desaconsellada per motius de sostenibilitat. El motiu és la manca important de serveis bàsics a la nostra



població, que ens obliga a tots a desplaçar-nos regularment. L'estudi només obre la porta a fer petites intervencions urbanístiques als punts més propers a les estacions de tren de Bellaterra i de Can Sant Joan.

Podeu veure el vídeo de la presentació i consultar l'estudi complet al web de l'EMD de Bellaterra:

[www.emdbellaterra.cat](http://www.emdbellaterra.cat)



**Particular compra o lloga casa a Bellaterra**

Enviar fotos, contacte i preu

[j.bellaterra68@gmail.com](mailto:j.bellaterra68@gmail.com)

613 02 03 04



## ARRIBA LA PRIMAVERA A BELLATERRA, I PODEM TORNAR A GAUDIR DE L'ENTORN NATURAL

Us detallem alguns dels espais i itineraris que podem gaudir quan arriba el bon temps, just al costat de casa.



Bellaterra és un petit oasi al mig del Vallès, un entorn verd i únic enmig de tres ciutats. Ara que arriba la primavera, també és un indret ideal per gaudir al màxim d'aquest bosc mediterrani en el que vivim.

Des del Tot Bellaterra us hem fet un resum d'algunes de les opcions, ja siguin camins o indrets, per a fer amb bici o a peu. Aquests indrets, són els que fan de Bellaterra un poble especial.

### EL CAMÍ VERD

Un dels camins més atractius del poble i probablement de la comarca. Un Camí habilitat i ideat per ser un espai transitable no motoritzat, on els vehicles a motor no hi poden accedir. Així doncs, es converteix un camí tranquil, agradable, de paisatge atractiu i una opció real-

ment a tenir en compte per sortir a gaudir de la primavera.

Per Bellaterra exactament el camí arriba per una connexió amb l'Autònoma per la zona de Can Domènech i travessa el poble per l'antiga via del tren direcció Sabadell.



Dins del tram de gairebé 2km que ocupa Bellaterra, hi ha un túnel d'uns 40m que passa per sota la carretera just a l'entrada a la zona del Turó de Sant Pau. Les dues curses més importants que es celebren a Bellaterra, la de la UAB i la Sansi, aprofiten part del traçat del Camí Verd per fer-hi passar el recorregut.

### EL CAMÍ DELS MONJOS

Una altra de les rutes atractives per descobrir de primera mà els paisatges que ens ofereix el poble. El camí dins el poble s'inicia per una connexió al Camí Antic de Sant Cugat, el qual segueix durant bona part fins gairebé arribar a la rotonda del carrer Mare de Déu de Montserrat, on es desvia cap a la zona dels Pous i segueix el seu traçat fins a Sant Quirze.



En el seu total, el camí transcorre un total de 27km que van des de Sant Cugat fins al Monestir de la Mola. Així doncs, és un camí que ens permet tant una passejada per dins de Bellaterra, fins a una escapada de més recorregut amb una finalització amb una de les muntanyes més mítiques del Vallès Occidental, la Mola.

### PARC DE LA FONT DE LA BONAIGUA

Renovat l'any 2015, el Parc de la Font de la Bonaigua és un espai ideal per gaudir de la primavera amb els més menuts. Està situat a la part baixa del poble. Atraccions de parcs i un entorn verd que permet fer-hi un petit pícnic o passar-hi una tarda en família. Cal recordar que l'aigua de la font no és potable, així que s'ha d'anar amb compte. Està en procés de convertir-se en un Parc de l'Àrea Metropolitana de Barcelona (AMB).



(continua a la pàgina següent)



**Obra nueva  
reformas integrales,  
fachadas, cubiertas,  
mantenimientos,  
pladur, pintura,  
electricidad y fontanería.**

Joni Pérez

**93 729 54 18 - 615 20 52 27**

**C/ Josep Miquel nº24-28  
Sabadell, 08204**



(ve de la página anterior)

#### **CAMÍ DELS ENAMORATS**

Aquest camí va ser recondicionat per FGC i la brigada de l'EMD el passat any 2019, fent treballs de tala i desbrossaments, recuperant l'amplada original entre el talús de les vies del tren i el Torrent de la Bonaigua, i netejant els embornals que canalitzen l'aigua de la pluja. El camí el trobareu enganxat a les vies del tren, entre la plaça del Pi i el carrer de la Bonaigua.



#### **CAMÍ DOMÈNECH I MUNTANER**

Fa tot just un any que l'EMD també va obrir a la zona nord de Bellaterra un nou itinerari d'1km de longitud entre els carrers Vázquez de Mella i Can Llobet. Aquest camí forestal ens permet descobrir una bonica ruta verda enmig del bosc, que voreja els límits amb Sant Quirze del Vallès, i que està plena de pins i alzines. També predomina el romaní, un arbust mediterrani molt conegut gràcies als seus usos culinaris i medicinals.



#### **TORRENT DE CAN DOMÈNECH**

Aquest torrent s'estén per bona part del poble, travessant-lo d'est a oest. El tros més transitable és el que coneixem amb el nom de Carrer de Pere Quart, un carrer peatonal i pavimentat, habilitat perquè la gent pugui gaudir de l'entorn sense la molèstia de vehicles a motor. En el transcurs del camí, es pot gaudir d'un passeig molt pintoresc amanit amb boscos d'alzines i pins característics del poble.





## ROSE MARIE GNAUSCH ÉS LA PRIMERA ARTISTA A EXPOSAR EN SOLITARI A L'EMD

Ja està en marxa el 1r Cicle d'Exposicions d'Art, i ja es coneixen els tres primers artistes que hi exposaran fins al mes de juliol.



Després que el Taller de Pintura inaugurés el 1r Cicle d'Exposicions d'Art a l'EMD de Bellaterra, ja es coneix el nom dels tres artistes següents que exposaran, fins al mes de juliol. Ho ha anunciat l'EMD, que ha editat un fulletó que s'anomena "Bellaterra d'Artistes" i s'ha enviat a totes les cases.

Així doncs, la primera pintora que exposa a la Sala d'Exposicions de Bellaterra en solitari, des del 10 de març i fins al 30 d'abril, és la bellaterrenca Rose Marie Gnausch.

Ella va néixer a Alemanya i va rebre el seu Mestratge en Belles Arts a la Universitat d'Aix-en-Provence de França. Així com també un Mestratge en Filosofia a la

Universitat de Nova York, als Estats Units.

Ha estat treballant i viatjant a molts llocs del món per la seva carrera artística, i fins i tot el 2007 va fundar el moviment artístic per la pau anomenat "Elefants per la Pau". Actualment, treballa com a artista i com a consultora artística.

Les obres que podem veure a l'exposició "O Bella Mia Terra", són obres realitzades al seu estudi de Bellaterra. El títol de l'exposició està inspirat en la proximitat del nom del nostre poble a un nom italià, Bella Terra. Un homenatge a Bellaterra.



A l'esquerra, la tècnica de cultura Cristina Foix, i a la dreta, Rose Marie Gnausch.

Hi podem veure la sèrie "Lotus", que parla amb el món visible, el món horitzontal en què vivim. Això no obstant, aquesta és l'apoteosi de l'existència, la flor: la forma perfecta. Sota el lotus hi ha un gran potencial encara no vist i no realitzat.

També hi podem veure la sèrie "Arles", unes pintures realitzades en honor a la ciutat d'Arles a Camargues. El lloc on Van Gogh va pintar i realitzar els seus paisatges més intensos.

On la natura ens està parlant a través seu. "Arles" és un homenatge a Camargues, aquest verd delta del riu Roine, univers pla, interminable, verd i assolat, colpejat pel vent.

Podeu conèixer a l'artista més a fons, si visiteu la seva pàgina web: [www.gnausch.net](http://www.gnausch.net)

Els propers artistes que exposaran seran el fotògraf Santi Llorens, del 5 de maig al 10 de juny, i el pintor Adriano Velasco, del 15 de juny al 3 de juliol.



# Particular compra o lloga casa a Bellaterra

Enviar fotos, contacte  
i preu al correu:  
[j.bellaterra68@gmail.com](mailto:j.bellaterra68@gmail.com)  
613 02 03 04



## LA RECEPTA

### CALAMARCETS FARCITS AMB PATATES

Recepta de Teresa Vives Mariné extreta de [www.receptes.cat](http://www.receptes.cat)

#### INGREDIENTS (4 racions)

- Setze calamarcets mitjans
- 300 gr. de llonganissa crua
- Un quilo de patates
- Una ceba mitjana de Figueres o blanca
- Un tomacó molt madur
- Una culleradeta de sucre
- Un grapat de pinyons
- Un ou sencer
- Pa ratllat
- Una culleradeta de farina
- Una cabeça d'alls
- Un raget de vermut
- Oli, sal, i uns escuradents



#### PREPARACIÓ:

- Primer de tot netejarem els calamarcets, i després els retirarem.
- Prepararem un sofregit amb un raget d'oli, sal, la ceba, el tomàquet, la culleradeta de sucre, els allels pelats, el vermut i els pinyons.
- Farem una pasta amb l'ou sencer, la llonganissa crua, una mica del sofregit (la resta el reservarem), i per últim hi afegirem el pa ratllat.
- Farcirem amb aquesta pasta els calamarcets i els retirarem.
- Posarem a la cassola el sofregit que ens ha sobrat, els calamarcets, i afegirem una mica de brou de peix (pot ser de pot o fet nostre), i deixarem que bulli fins que veiem que els calamarcets estan tous i degudament cuits. Una estoneta abans, hi posarem les patates fetes a trocets.

**"Adaptem els nostres serveis a les seves necessitats  
amb un tracte proper i de qualitat"**

A Cerdanyola del Vallès des de 1850

**AL SEU SERVEI LES 24 HORES 902 488 500**

**T**  
**M** funerària  
montserrat

**Truyols** [www.truyols.com](http://www.truyols.com)



# Vols aparèixer a la nostra GUIA COMERCIAL?



Demana més informació al telèfon

**93 611 42 43**

O per correu electrònic a:

**comercial@totbellaterra.com**

Distribució de 2.000  
exemplars mensuals!



Particular compra o lloga casa a Bellaterra

j.bellaterra68@gmail.com  
613 02 03 04

ANDREA VICEDO LÓPEZ  
Nº de colegiada 1628

667 249 864

Espai Salut Mirasol  
936 752 623 · 689 135 186

Podologia a domicili  
ANDREA VICEDO

En el seu punt i gust

des de 1978

ANDRIUS

C/ Sant Ramon, 226  
Pl. Sant Medir, 3  
Cerdanyola del Vallès  
Tl. 93 691 86 51  
Mv. 606 881 621

Dijous i divendres de 10 a 15h.  
Dissabtes, diumenges i festes de 9 a 15h.

Servei a domicili

UberEats  
Glovo

www.andrius.es

CONSTRUCCIONES CALESMA, S.L.  
N.I.E. B-62778332

Obra nueva, reformas integrales, fachadas, cubiertas, mantenimientos, pladur... de todo!

93 729 54 18 - 615 20 52 27

La Lluna Rosa  
Llar de Infància

• Atenció de 0 a 3 anys  
• Atenció de 3 a 4 i 4 a 5 anys  
• Programació pedagògica grup i individualitzada  
• Altres activitats relacionades amb el grup i l'equipament.

www.maredeciardanyola.com  
llunarsocerdanyola@gmail.com  
Tel. 610.031.390

totBellaterra  
anuncia't aquí!

93 611 42 43

Delicat Sushi

Sushi Restaurant  
Servei per emportar i a domicili

Sa. Lluçner i a Bon preu

Delicat sushi Sant Cugat

Barcelona  
Ctra. Sant Joan de Vilatorrada, 100  
08172 - Sant Cugat del Vallès  
Tel: 93 515 9229

Sant Cugat del Vallès  
Ctra. de Sant Joan de Vilatorrada, 100  
08172 - Sant Cugat del Vallès  
Tel: 93 515 9229

Abellán  
CONSTRUCCIONS

A Sant Cugat des de 1963

Especialistes en reformes i rehabilitacions

649 856 568

Restaurant El Galliner

COMUNIONS · ESDEVENIMENTS  
CALÇOTADES

Ctra. Bellaterra nº 58 · 08193 Bellaterra  
Tel: 935906427 - 610307037

telepizza

Carretera Barcelona, 166 (esq. Ripoll)  
BARBERÀ DEL VALLÈS  
93 619 11 84

Little Ducky  
Nursery School

De 4 mesos a 3 anys • Cuina pròpia  
www.littleducky.com  
escolainfantil@littleducky.com  
Sant Cugat • 93 589 1704

SANT CUGAT ESPORTS

936 743 081

Pl. dels Quatre Cantons S/N  
08172 Sant Cugat del Vallès  
www.santcugatesports.com



**EMD BELLATERRA**  
 Oficina d'atenció al Ciutadà 93 518 18 30  
 Plaça Maragall, 4  
[www.emdbellaterra.cat](http://www.emdbellaterra.cat)

**Telèfons de Contacte Bellaterra**

**URGÈNCIES**

Emergències	112
Ambulàncies Emergències	061
Ambulàncies	93 712 03 03
Ambulància Creu Roja	93 580 33 33
Bombers	112 - 93 582 03 00
Polícia Local	092 - 93 691 20 00
Mossos	112 - 93 592 47 00
Polícia Nacional	1091 - 93 594 24 80
Dones en Situació de Violència	900 900 120

**SERVEIS SANITARIS**

CAP Serraparera	93 580 63 63
Cita prèvia Atenció Primària	93 728 44 44
CAP Canaletes	93 591 07 40
Cap Fontetes	93 594 44 70
Alcoholics Anònims	93 317 77 77
Centre Salut Mental	93 580 96 77
Creu Roja	93 691 61 61
Programa d'Atenció a la Dona	93 594 21 99
Ass. E. contra el Càncer	93 414 25 25
Hospital Parc Taulí	93 723 10 10
Hospital General de Catalunya	902 533 333
Residència Geriàtrica CIM Bellaterra	93 000 14 01

**FARMÀCIA**

Farmàcia a Sant Quirze	93 721 07 83
Horari	
Cada dia de 7 a 24h	

Farmàcia a Bellaterra	93 691 46 55
Horari	
9-13'30 i 16'30-20h	

**SERVEI MUNICIPAL CERDANYOLA -EMD**

Atenció Ciutadana Cerdanyola	010 / 93 580 88 88
Ajuntament OAC	93 580 88 88 ext 870
Ateneu	94 580 88 88 ext 164
Arxiu Municipal	93 591 41 22
Urbanisme	93 591 41 33
Cultura	93 581 10 00

**TELÈFONS D'INTERÈS**

Aigües Cassa - Avaries	900 878 583
	902 290 280
Fecsa Endesa	800 760 909
	800 760 706
Gas Natural	900 408 080
	900 100 250
Butà	901 100 100
Correus UAB	93 725 62 77
	93 580 10 53
Parròquia de la Santa Creu	93 692 09 71
Deixalleria Campus Uab	93 581 33 97
Aeroport Aena	902 404 704
Bus Sarbus	93 580 67 00
FF CC	93 205 15 15
Renfe	902 320 320
RadioTaxi del Vallès	93 580 27 27
	93 729 07 07
<b>ESCOLES</b>	
Escola Ramon Fuster	93 586 41 06
E. E. Bellaire	93 580 81 64
La Llar d'en Pitus	93 594 00 71
Escola Bressol Gespa Uab	93 581 19 74
Ceip Escola Bellaterra	93 581 15 83
IES Pere Calders	93 580 14 77
Escola Waldorf-Steiner "El Til.ler"	93 592 97 95

**MÚSICA**

El Musical	93 580 42 46
------------	--------------

**ESPORTS**

El Club	93 580 25 42
Saf	93 581 19 34

**FGC.Línia S2-S6**

Consulta tots els horaris a la pàgina web [www.fgc.cat](http://www.fgc.cat) o trucant al telèfon 012



- Enllaç amb metro
- Enllaç amb RENFE, rodalies
- Estació amb aparcament
- Estació amb parada de taxi
- Autobús urbà
- Funicular
- Metro link
- RENEFE link with local lines
- Station with car park
- Station with taxi rank
- Local bus
- Funicular

**BUS - Línia 648 - Bellaterra / UAB / Montcada**

Duració trajecte: 6 min a UAB - 20 min a Cerdanyola - 35 min a Ripollet - 55 min a Montcada

De dilluns a divendres de 06:00 a 21:00 cada hora

**PARADES A: Bellaterra** (Pl. Pi, La Vall, Turó de St Pau), **UAB** (Ctra. de la Uab - Educació, UAB Ciències), **Cerdanyola del Vallès** (C.Serra dels Galliners / C.Josep Tarradellas, C.Serra dels Galliners / C.Castella, Av.Roma / Av.Espanya, Can Pallarès, Ctra. de Barcelona / C.Sta Rosa, Ctra. de Barcelona / Av.Catalunya, C.Tarragona - CAP), **Ripollet** (C.Balmes / C.Molí Ginestar, C.Molí Rata / C.Magallanes - Parc Moreres, Av.Maria Torras / C.Puigmal, C.Garcia Lorca / Pl.Palau Ausit, C.St Andreu / C.Pau Casals, C.Sarrià de Ter / C.X Rastro Reto), **Montcada i Reixac** (Pg.St Jordi / Pau Casals, Rbla.Paisos Catalans, Pl.Lluís Companys, C.Bifurcació / C.Molí).

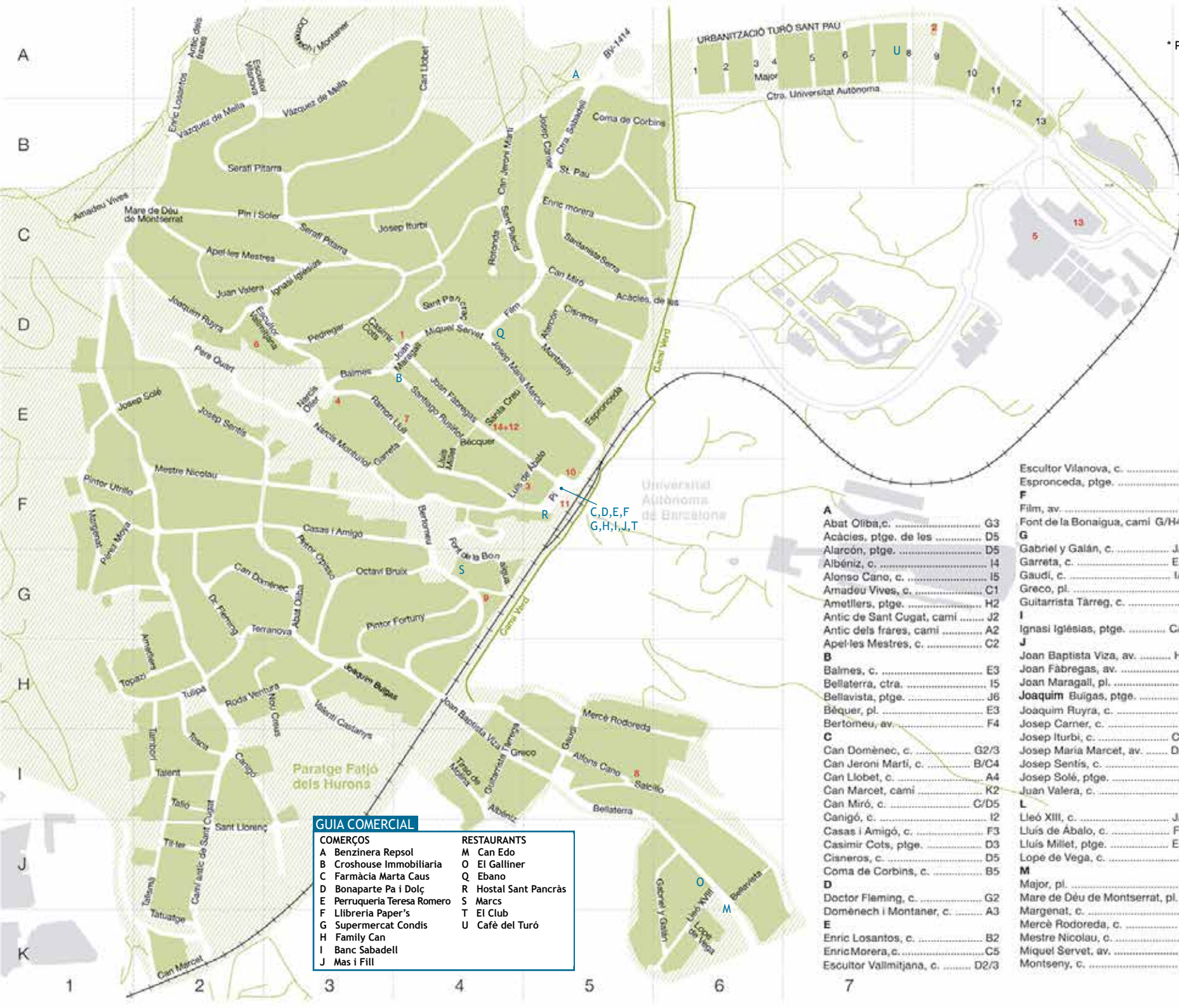
**BUS - Urbà 2 - Bellaterra**

**SORTIDES BELLATERRA - AJUNTAMENT:** 9:30 - 11:30 - 17:10

**PARADES A:** Ctra. Bellaterra Can Edo, Pl.Greco, Pl. Pi, Pl.Maragall, Ctra.UAB / Turó de St Pau, Serragalliners / Castella, St.Casimir / Mercat Serraparera, St.Casimir / IES Banús.

**SORTIDES AJUNTAMENT - BELLATERRA:** 10:00 - 12:00 - 17:30

**PARADES A:** Altimira / St.Iscle (Ajuntament), Francolí Pío Baroja, St.Casimir / Mercat Serraparera, Serragalliners / Castella, Ctra.UAB / Turó de St.Pau, Pin i Soler, Pl.Mare de Déu de Montserrat, Pl. Maragall, Camí Antic de St.Cugat / Mestre Nicolau, Camí Antic de St.Cugat / Terranova, Pl.Greco.



<b>N</b>	Narcís Monturiol, c. ....	E3
	Narcís Oller, c. ....	E3
<b>O</b>	Nou Creus, c. ....	H3
<b>P</b>	Octavi Bruix, c. ....	G3/4
	Pedregar, d. del ....	D3
	Pere Quart, c. ....	D/E2
	Pérez Moya, c. ....	F/G1
	Pi, pl. del ....	F5
	Pin i Soler, c. ....	C2/3
	Pintor Fortuny, c. ....	G3/4
	Pintor Opisso, c. ....	F/G3
	Pintor Utrillo, c. ....	F1
<b>R</b>	Ramon Llull, c. ....	E3/4
	Roda Ventura, c. ....	H2
	Rotonda, c. ....	C4
<b>S</b>	Sabadell, ctra. ....	B5
	Salcillo, c. ....	I5/6
	Sant Llorenç, c. ....	J2
	Sant Pancraç, c. ....	D4
	Sant Pau, c. ....	B5
	Sant Plàcid, c. ....	C4
	Santa Creu, ptge. ....	E4
	Santiago Rusiñol, c. ....	E4
	Sardanista Serra, c. ....	C5
	Serafi Pitarra, c. ....	B2/3
<b>T</b>	Talent, c. ....	I2
	Talidó, c. ....	I2
	Talismà, c. ....	J2
	Tambori, c. ....	I2
	Tatuatge, c. ....	K2
	Terranova, c. ....	G2/3
	Til·ler, c. ....	J2
	Tirso de Molina, c. ....	I4
	Topazi, c. ....	H1/2
	Tosca, c. ....	I2
	Tulipà, c. ....	H2
<b>U</b>	Universitat Autònoma, ctra. ....	A6/7
<b>V</b>	Valenti Castanyas, c. ....	H3
	Vázquez de Mella, c. ....	B2

<b>EQUIPAMENTS</b>		
	Centre Cívic Bellaterra	1
	Centre Cívic Turó St. Pau	2
	Club Bellaterra	3
	Escola Bellaire	4
	Escola Bellaterra UAB	5
	Escola Ramon Fuster	6
	Escola de música El Musical	7
	Escola Waldorf	8
	Escola de parvulari d'en Pitu	9
	Farmàcia de Bellaterra	10
	FGC Catalans	11
	Grup Escolta Bellaterra	12
	Institut Pere Calders	13
	Parròquia de la Sta. Creu	14

**GUIA COMERCIAL**

<b>COMERÇOS</b>		<b>RESTAURANTS</b>	
A	Benzinera Repsol	M	Can Edo
B	Croshouse Immobiliària	O	El Galliner
C	Farmàcia Marta Caus	Q	Ebano
D	Bonaparte Pa i Dolç	R	Hostal Sant Pancràs
E	Perruqueria Teresa Romero	S	Marcas
F	Llibreria Paper's	T	El Club
G	Supermercat Condis	U	Café del Turó
H	Family Can		
I	Banc Sabadell		
J	Mas i Fill		

<b>A</b>	Abat Oliba, c. ....	G3
	Acàcies, ptge. de les ....	D5
	Alarcón, ptge. ....	D5
	Albéniz, c. ....	I4
	Alonso Cano, c. ....	I5
	Amadeu Vives, c. ....	C1
	Ametllers, ptge. ....	H2
	Antic de Sant Cugat, camí ....	J2
	Antic dels frares, camí ....	A2
	Apel·les Mestres, c. ....	C2
<b>B</b>	Balmes, c. ....	E3
	Bellaterra, ctra. ....	I5
	Bellavista, ptge. ....	J6
	Béquer, ptge. ....	E3
	Bertomeu, av. ....	F4
<b>C</b>	Can Domènec, c. ....	G2/3
	Can Jeroni Martí, c. ....	B/C4
	Can Llobet, c. ....	A4
	Can Marçot, camí ....	K2
	Can Miró, c. ....	C/D5
	Canigó, c. ....	I2
	Casas i Amigó, c. ....	F3
	Casimir Cots, ptge. ....	D3
	Cisneros, c. ....	D5
	Coma de Corbins, c. ....	B5
<b>D</b>	Doctor Fleming, c. ....	G2
	Domènec i Montaner, c. ....	A3
<b>E</b>	Enric Losantos, c. ....	B2
	Enric Morera, c. ....	C5
	Escultor Vallmitjana, c. ....	D2/3

	Escultor Vilanova, c. ....	A2
	Espronceda, ptge. ....	E5
<b>F</b>	Film, av. ....	D4
	Font de la Bonaigua, camí G/H4	
<b>G</b>	Gabriel y Galán, c. ....	J/K6
	Garreta, c. ....	E/F3
	Gaudí, c. ....	I/H5
	Greco, pl. ....	I4
	Guitarrista Tàrrag, c. ....	I4
<b>I</b>	Ignasi Iglésias, ptge. ....	C/D3
<b>J</b>	Joan Baptista Viza, av. ....	H/I4
	Joan Fàbregas, av. ....	E4
	Joan Maragall, pl. ....	D4
	Joaquim Buigas, ptge. ....	H3
	Joaquim Ruyra, c. ....	D2
	Josep Carner, c. ....	B5
	Josep Iturbi, c. ....	C3/4
	Josep Maria Marçot, av. ....	D/E4
	Josep Sentís, c. ....	E2
	Josep Solé, ptge. ....	E1
	Juan Valera, c. ....	D2
<b>L</b>	Lleó XIII, c. ....	J/K6
	Lluís de Àbalo, c. ....	F4/5
	Lluís Millet, ptge. ....	E/F4
	Lope de Vega, c. ....	K8
<b>M</b>	Major, pl. ....	A6
	Mare de Déu de Montserrat, pl. ....	C2
	Margenat, c. ....	F1
	Mercè Rodoreda, c. ....	H5
	Mestre Nicolau, c. ....	F3
	Miquel Servet, av. ....	D4
	Montserrat, c. ....	D5

C,D,E,F  
G,H,I,J,T





# FEM-HO FÀCIL

T'ajudem  
a fer els tràmits  
a través  
d'Internet  
**935 950 464**



Tel. **935 950 464**  
tramits@diba.cat  
diba.cat/fem-ho-facil

Amb el suport de:



Fem-ho fàcil és un servei de la Diputació de Barcelona que t'ajuda de manera personalitzada a fer tràmits electrònics amb la teva administració local

**Tràmits amb  
l'EMD de Bellaterra  
emdbellaterra.cat**

**Tràmits amb  
l'Ajuntament de Cerdanyola  
cerdanyola.cat**



## RESPONSABILITATS EMD BELLATERRA

Cultura

Esport

Ordenació del trànsit

Reserva d'espais públics

Manteniment d'espais  
i edificis públics



## RESPONSABILITATS AJUNTAMENT

Neteja viària

Recollida escombraries

Enllumenat públic

Xarxa clavegueram

Poda d'arbres

Urbanisme

Medi Ambient

Polícia Local

Padró municipal

Deixalleria UAB

Deixalleria Cerdanyola